

INTRODUCCIÓN Y TEOGONÍA

1.- HISTORIA Y FUENTES DE LA MITOLOGÍA CLÁSICA.

Por encima de las tradiciones locales, de los mitos y ritos de los diversos santuarios, los poemas de Hesíodo y de Homero eran los textos de referencia habitual en la configuración de la mitología helénica, ya que habían instaurado y difundido una nomenclatura estable y un código mitológico aceptado por todos.

Al ser los responsables de haber reorganizado y precisado en sus poemas el saber tradicional acerca de los dioses, se convirtieron en los grandes educadores de los griegos en materia de religión y de teología, porque habían plasmado en sus versos con singular destreza y claridad el legado de una larga tradición oral, que vino a fijarse por escrito en sus poemas a finales del siglo VIII a.C. o comienzos del VII.

Además de esto, hay que tener en cuenta que tanto Homero como Hesíodo componen sus poemas pensando en el auditorio que los va a escuchar. Por eso Homero se dirige principalmente a la sociedad jónica aristocrática, interesada en la representación de determinados valores heroicos en los que ella cree. De ahí que le interese más las acciones de los héroes, que la vida de los dioses olímpicos se presente como la de grandes señores guerreros, y que no habla de otros dioses como Dionisos o Deméter. En cambio Hesíodo es un pensador de acusada personalidad, que por dirigirse a un público más amplio intenta abarcar la mayoría de los dioses y mitos griegos.

Así pues, entre la época Hesíodo y la de Apolodoro hay una distancia de casi mil años, aunque ambos tienen una misma intención, que es la de dejar una visión panorámica de la mitología griega. Algo similar intentará hacer Ovidio en sus *Metamorfosis* con la pseudo-mitología romana. Sin embargo, mientras Hesíodo compone la *Teogonía* inspirado por las Musas, según su propia confesión inicial, Apolodoro resume los textos de muchos escritores anteriores, condensándolos en su *Biblioteca mitológica*, que es un manual bien ordenado carente del fervor religioso del primero.

Además, toda la literatura greco-romana conservada puede servir de fuente de información para conocer la mitología clásica, pero todos esos autores mencionan las historias míticas como algo familiar y bien conocido por sus oyentes, historias que emplean para usarlas como ejemplos o como lecciones de sabiduría que les conviene retomar por

alguna razón concreta, ya que nunca se introducen los mitos en una determinada obra literaria sin una razón concreta. Así, cuando un poeta lírico como Píndaro inserta un mito en su poema, no suele contarlos por entero, dando por supuesto que sus oyentes ya lo saben, sino que quiere evocarlos rápidamente destacando aquello que en ese momento le interesa especialmente. Por otro lado, cuando un autor trágico como Eurípides reelabora en su drama un tema mítico, centra su representación en algunos puntos que le parecen más sugestivos y convenientes, de este modo surgen importantes diferencias entre el Prometeo que aparece en Esquilo y el que nos ofrece Hesíodo, motivadas no sólo por la personalidad de ambos autores, sino también por consideraciones ideológicas, la época y el público al que se dirigen.

Por todo esto, no debemos considerar los mitos como entidades originalmente acabadas, sino más bien como composiciones formadas de elementos narrativos que siguen una estructura básica que es susceptible de tener numerosas variantes. Los mitos son inmutables en su sentido básico, pero no en su forma.

2.- TEMAS DE LA MITOLOGÍA.

2.A.- La Teogonía de Hesíodo.

El término 'cosmogonía' significa literalmente 'la creación del Universo', mientras que el de 'teogonía' hace referencia al nacimiento y las acciones de los dioses. Como se ha mencionado anteriormente, fue Hesíodo el primer poeta que intentó narrar el nacimiento y las acciones más importantes de casi todos los dioses griegos y, por eso, a su obra la llamó *Teogonía*.

Así pues, esta obra es una narración mítica que incluye un amplio material de muy lejana procedencia, que el poeta ha sistematizado y reelaborado con la finalidad de presentar una visión global en la que se describe el comienzo y el desarrollo del mundo divino, desde el caos inicial hasta el triunfo de Zeus, todo poderoso defensor de la Justicia. La *Teogonía* es también una teología y una cosmogonía, ya que esos dioses griegos son consecuencia del desarrollo del mundo, que, a su vez, evoluciona mediante una progresión genealógica hasta llegar al triunfo del bien sobre el mal y del orden (Cosmos) sobre el desorden (Caos).

Por eso, frente a Homero, que presenta a los dioses sin mencionar sus orígenes y actuando frívolamente junto a los héroes gloriosos de la Guerra de Troya, Hesíodo se

confiesa inspirado por las Musas, tiene la pretensión de contar toda la verdad sobre ellos y su principal interés es destacar cómo se ha llegado a formar el actual dominio divino y cómo todo ha sido ordenado para el establecimiento del reinado de Zeus. Por tanto, la *Teogonía* es un canto optimista en honor de Zeus con una firme convicción moral: ese triunfo de la Justicia entre los dioses ha de reflejarse en el mundo de los humanos.

Por otro lado, la mitología estrictamente divina tiene dos características muy destacadas: el antropomorfismo y la intervención constante de los dioses en los asuntos humanos. El antropomorfismo se justifica en el hecho de que los hombres son creados a imagen y semejanza de los dioses, semejanza que incluye toda clase de pasiones y sentimientos, aunque con algunas limitaciones:

- los dioses son inmortales,
- son eternamente jóvenes,
- tienen un poder y unas facultades muy superiores a las de los humanos,
- están también sometidos al “destino”, una fuerza misteriosa que conocen, pero que no controlan.

2.B. - El comienzo del mundo y el reinado de Urano.

Según Hesíodo, al principio de todo existía el **Caos** (‘desorden’), sin que él ni ningún otro autor nos aclare si era o no un dios. De él surgen por generación espontánea una serie de seres, que tras unirse sexualmente entre sí dará lugar a los dioses primigenios. Así pues, pronto van a aparecer dos familias diferentes de dioses:

- los descendientes de Gea, que son mayoría,
- los descendientes de Nyx.

CAOS

GEA ‘Tierra’	TÁRTARO ‘Infierno’	EROS ‘Amor=atracción’	ÉREBO ‘Tinieblas infernales?’	NYX ‘La noche’
------------------------	------------------------------	---------------------------------	---	--------------------------

2b1.- La descendencia de Nyx 'La noche'.

De 'La noche' surgen diferentes seres, que en su mayoría tienen una función negativa con respecto a los seres humanos. Estos seres aparecen por generación espontánea o como fruto de relaciones sexuales sobretodo con Érebo, aunque, en el caso de algunas de esas divinidades posteriores, no está clara la paternidad de éste.

Por generación espontánea:

- **Tres versiones diferentes de la muerte:** Moro, Cer y Tánato.
- Los Ensueños.
- Momo 'La burla', Ezis 'El dolor', Engaño, La Vejez.
- Amor como amistad (Φιλότης), y El Cariño.

Fruto de relaciones sexuales con Érebo:

- Éter, que es la parte más luminosa y limpia del cielo.
- El Día.
- **Las Moiras**, llamadas en latín **Parcas**, se encargan de que se cumpla el destino, y, especialmente en el caso de los seres humanos, de que les llegue la muerte. Son tres: Cloto 'La Hiladora', Láquesis 'La Repartidora' y Átropo 'La Inflexible'

Fruto de relaciones sexuales, de las que no conocemos al progenitor:

- **Las Hespérides** 'Occidentales', que cuidan del Jardín que lleva su nombre y que en algunas versiones del mito se las presenta como descendientes de Héspero 'El Lucero de la Mañana'.
- **Némesis**, que otorga a cada uno su merecido, por lo que está cerca de la justicia.
- **Eris 'Discordia'**, que engendra numerosas calamidades para los seres humanos como: Esfuerzo, Olvido, Hambre, Dolor, Matanza, etc.

2b2.- La descendencia de Gea 'La Tierra'

La descendencia de Gea es mucho más numerosa e importante que la de Nyx, ya que de ella proceden los dioses que gobiernan el mundo, los dioses olímpicos, aunque para llegar a ellos tuvieron que pasar varias generaciones anteriores de divinidades. Los descendientes de Gea surgen de tres maneras distintas:

- por generación espontánea, destacando **Urano 'El Cielo'**, **Las Montañas** y **Ponto 'El mar primigenio'**,
- relaciones sexuales con Urano, que da lugar a los dioses más importantes,
- relaciones sexuales con Ponto.

Fruto de relaciones sexuales ente Gea y Urano:

- **3 Cíclopes primitivos**, que gobernados por Hefesto fabrican las armas de Zeus: Brontes 'El Trueno', Estéropes 'El Relámpago' y Arges 'El Rayo'.
- **3 Hecatónquiros**, que son unos gigantes de 100 brazos y 50 cabezas: Coto, Briareo y Gíes.
- **12 Titanes**, que son los primeros dioses que habitan en el Olimpo, atepasados directos de Zeus, sus nombres son: **Océano, Tetis, Ceo, Febe, Hiperión 'El Sol', Tía, Japeto, Temis 'Equidad', Crío, Mnemósine 'La Memoria', Crono 'El Tiempo' y Rea.**

Fruto de relaciones sexuales entre Gea y Ponto surgen los 5 Póntides:

Nereo, Taumante, Euribia, Forcis y Ceto.

Los Póntides tendrán la siguiente descendencia a partir siempre de relaciones sexuales:

- Nereo + Oceánide Dóride → **50 Nereidas**, de ellas destacan:
 - **Anfítrite**, futura esposa de Poseidón y reina de los mares,
 - **Tetis**, que tras unirse con el humano Peleo engendrará al héroe Aquiles.
- Taumante + Oceánide Electra:
 - **Iris**, que es la mensajera de Hera,
 - **3 Harpías**, seres femeninos alados y odiosos: Aelo 'Tempestad', Celeno 'Tenebrosa', Ocípete 'Rauda voladora'.
- Euribia + Titán Crío:
 - **Astreo** + La Aurora = Vientos y astros.
 - Palante y Perses.

- Forcis + Ceto, que darán lugar a cientos de seres monstruosos:
 - **6 Fórcides**, que se dividen en dos grupos:
 - **3 Greas 'Viejas'**, que comparten un mismo ojo y un mismo diente y que pueden ver el futuro
 - **3 Gorgonas**, que son seres femeninos con serpientes en el pelo y que convierten en piedra a quienes les miran a los ojos. Son las inmortales Esteno y Euríales, que son inmortales, y **Medusa**, mujer mortal castigada por Afrodita.
 - **Tifón y Equidna**, hermanos monstruosos, de los que surgen la mayoría de los monstruos de la Mitología Griega: **Cerbero, La Esfinge, Quimera**, etc.

2b3.- Los 12 Titanes y su descendencia.

De los doce Titanes, seis son varones (Océano, Ceo, Crío, Hiperión, Japeto y Crono) y seis hembras (Tetis, Febe, Tía, Temis, Mnemósine y Rea); cuatro de estos Titanes varones se casarán con cuatro hermanas: Océano + Tetis, Ceo + Febe, Hiperión + Tía, Crono + Rea.

- **Océano + Tetis**, que engendrarán **3000 ríos** (masculinos) y **3000 Oceánides**, seres femeninos que habitan en el mar, de estas últimas destacan:

- **Asia + Titán Japeto**: - **Atlas**, gigante que sostiene la bóveda celeste,
 - **Prometeo** y Epimeteo, hermanos protectores de los seres humanos,
 - Menecio.
- **Pleíone + Atlas**, que engendran a la **7 Pléyades o Atlántides**: Alcíone, Mérope, Celeno, Electra, Estéropo, Taígete y Maya.
- **Estige** (Laguna del Reino de Hades) + Palante engendran elementos que simbolizan diferentes aspectos de la guerra: Zelo 'Gloria', Nice 'Victoria', Bía 'Violencia', etc.
- **Metis 'Prudencia' + Zeus** → **Atenea**.
- **Eurínome + Zeus** → **3 Gracias**, que por su belleza son compañeras de Afrodita: Aglaya, Eufrosine y Talía.

- **Ceo + Febe** → Asteria + Perses → **Hécate**, diosa de la magia y hechicería
 → **Leto** + Zeus → Apolo y Ártemis.

- **Hiperión 'Sol' + Tía:**

- **Helios 'Sol'** + Oceánide Perseide: Eetes (padre de Medea), Circe, Pasífae (esposa de Minos), Ariadna (considerada en otras versiones hija de Minos) y Fedra (¿?????)

- **Selene 'Luna'** + Zeus → Pandía

- **Aurora + Astreo:**

- **Vientos:** Zéfiro (V.Oeste), Bóreas (V.Norte), Noto (V.Sur), Euro (V.Este).

- **Astros.**

- **Crono + Rea**, que engendrarán a los Crónidas o **Primeros 6 dioses Olímpicos**, que viven en la cima de este monte de Tesalia y que son tres varones (Poseidón, Hades y Zeus) y tres hembras (Hestia, Deméter y Hera).

- **Temis 'Equidad'** + Zeus engendrará a:

- **3 Moiras** (en latín **Parcas**), que regulan la duración de la vida de los mortales desde su nacimiento hasta la muerte con ayuda de un hilo:

- Átropo lo hila, es decir, ayuda al nacimiento,

- Cloto lo enrolla, con lo que va regulando los acontecimientos de la vida,

- Láquesis, lo corta, con lo que sobreviene la muerte.

- **3 Horas**, que representan las virtudes contrarias a la guerra:

- Eunomía 'Buen Gobierno',

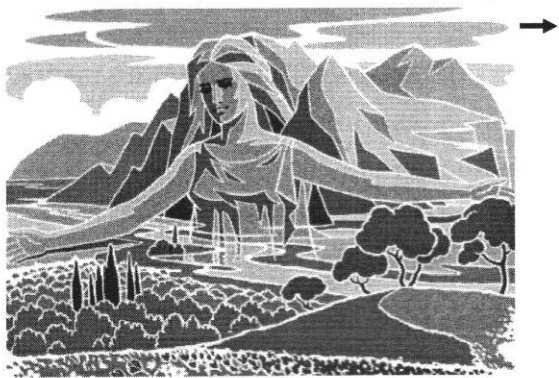
- Dice 'Justicia'

- Irene 'Paz'.

- **Mnemósine 'Memoria'** + Zeus dará a luz en un mismo parto a las **9 Musas**, que favorecen las artes y las actividades de la mente y el espíritu, por lo que se convertirán en compañeras del dios Apolo en sus residencias del Monte Parnaso y de Delfos.

Finalmente, el Titán Crío se unirá con la Póntide Euribia y Japeto lo hará con la Oceánide Asia, como ya hemos visto con anterioridad.

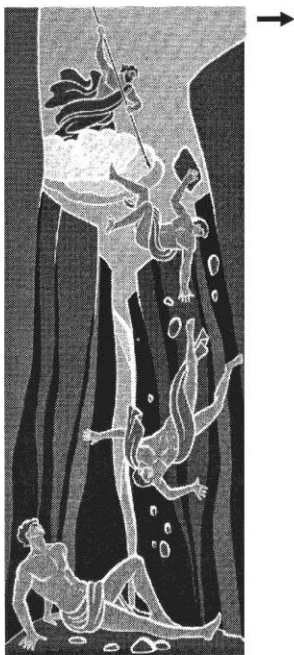
- Cuenta el origen de los dioses utilizando las imágenes:



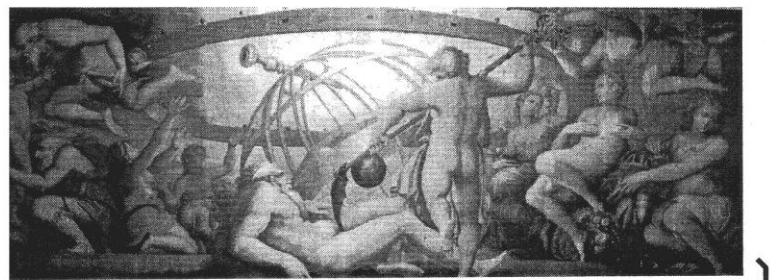
Gea



Urano



Urano encierra titanes



Castración de Urano

- Relaciona los personajes con las afirmaciones correspondientes:

GEA

es el cielo estrellado y el primer dios masculino

URANO

son seis y son hijos de Urano y Gea

AFRODITA

es la madre y el origen de todas las cosas

TITANES

tienen un solo ojo y trabajan con el fuego en los volcanes

CÍCLOPES

cuando no existía nada, él existía

CAOS

nació de la espuma del mar cuando Crono castró a Urano

- Pon en orden los siguientes episodios del origen de los dioses:

A) Nacieron los Hecatonquiros, los Cíclopesy los Titanes

B) Los titanes dieron la soberanía de todo elUniverso a Crono

C) Urano encierra a sus hijos en el Tártaro

D) Al principio Gea surgió del Caos

E) De la sangre y semen de Urano al caer al mar nace Afrodita

F) Gea persuade a sus hijos los Titanes para que ataquen a Urano

G) Crono encierra en el Tártaro a Cíclopes, Hecatonquiros y Gigantes

H) Crono castra a su padre con una hoz

I) De la sangre y semen de Urano al caer a tierra nacen Erinias y Gigantes

J) Gea sola engendró a las Montañas, al Ponto y al dios Urano

RESPUESTAS

1) D

2)

3)

4)

5)

6)

7)

8)

9)

10)

- Encuentra el personaje o da una pista del origen de los dioses:

PISTA	PERSONAJE
Castró a su padre con una hoz	
	GEA
Se unió con su padre y tuvo muchos hijos	
	AFRODITA
Tenían un solo ojo en su frente	
	TITANES
Enormes y nacieron de la sangre de Urano al caer a tierra	
	TITÁNIDES
Tenían cien brazos y cincuenta cabezas	
	ERINIAS
Existía incluso antes que la diosa Gea	
	REA

- Relaciona los personajes con las afirmaciones correspondientes:

HECATONQUIROS

cada vez que tocaban la tierra recuperaban las fuerzas

GIGANTES

fue castigado a sostener el mundo al ser vencido por Zeus

HERA

tenían cien manos y fueron encerrados en el Tártaro por su padre

ATLAS

era hermana y esposa a la vez de Crono

AMALTEA

fue la reina de todas las diosas porque era la esposa de Zeus

REA

fue tragado por su padre pero acabó siendo el dios del mar

TITÁNIDES

castró a su padre y además se tragó a todos sus hijos

CRONO

era una cabra pero cuidó y amamantó de niño al dios supremo

POSIDÓN

son hijas de Urano y Gea y hermanas de los Titanes

2.C.- El destronamiento de Urano.

Urano odia a los hijos que va engendrando en su madre Gea y los entierra en los abismos más profundos de ésta. Gea, no pudiendo soportar el peso de sus hijos, les pide ayuda, pero solamente el Titán Crono se atreve a enfrentarse a su padre.

Así pues, Crono, armado con una hoz dentada que le entrega su madre, corta los genitales de Urano y los lanza al mar. Después de esta lucha, Crono 'Tiempo', ocupa el poder supremo entre los dioses y libera a sus hermanos Titanes, aunque mantiene dentro de Gea a los Cíclopes y a los Hecatónquiros.

Como resultado de la castración de Urano surgen nuevos seres:

- De las gotas de sangre que cayeron del miembro cortado:

- **3 Erinies**, que, de aspecto horrible (sus cabellos son serpientes y usan también serpientes como látigos), son las encargadas de castigar a los parricidas. Sus nombres son: Alecto, Tisífone y Meguera.

- **Los Gigantes**, que son unos semidioses enormes que igualan a los dioses en fuerza, pero que son mortales. Su número es indeterminado.

- **La Ninfas Melias**, que habitan en los fresnos y en los árboles en general.

- Los genitales de Urano vagan durante largo tiempo por el mar a la deriva y alrededor de ellos se forma una espuma blanca. Cuando éstos pasan junto a la isla de Citera, surge la diosa **Afrodita** y allí establece su residencia principal, por lo que esta diosa recibirá los sobrenombres de **Citerea** o **Cipria**. En el momento de su nacimiento la acompañan Eros 'Amor sexual' e Himeros 'El Deseo'. Así pues, esta diosa representa la belleza, la fertilidad humana y la de la tierra en forma de flores y jardines, y, sobretodo, la atracción y el deseo sexual.

2.D.- El reinado de Crono y el triunfo de Zeus.

Cuando el Titán Crono obtiene el poder supremo se casa con su hermana Rea y tiene con ella seis hijos: tres varones (Hades, Poseidón y Zeus) y tres hembras (Hestía, Demeter y Hera). Sin embargo, teme que éstos le destronen, tal y como él había hecho antes con su padre Urano, por lo que se los va comiendo uno tras otro a medida que van naciendo. Por su parte, Rea, cansada de esta situación, cuando nace Zeus, le entrega a su marido una piedra envuelta en pañales y esconde a su hijo en la isla de Creta. Por lo que consigue ponerlo a salvo.

Zeus, protegido por los Curetes, que danzan ininterrumpidamente día y noche para que el terrible Crono no oiga el llanto de su hijo, es alimentado por la cabra Amaltea, que le da un vigor y una fuerza especiales, hasta que llega a la edad adulta. En ese momento, aconsejado por la Oceánide Metis 'Prudencia o Perfidia', le da a su padre un vomitivo que le hace expulsar fuera de su estómago a sus cinco primeros hijos y aprovecha el desconcierto para liberar a los Cíclopes y a los Hecatónquiros, que aún seguían en el interior de Gea.

Así pues, Zeus, sus hermanos, los Cíclopes, los Hecatónquiros y otros dioses como la Oceánide Estige y sus hijos (Gloria, Victoria, Fuerza y Violencia), se enfrentan a Crono y a varios de sus hermanos Titanes en una guerra que recibe el nombre de **Titanomaquia**. Finalmente, tras diez años de lucha y gracias, sobretudo, al esfuerzo de los Hecatónquiros, Zeus logra la victoria, encierra a Crono y a sus aliados en el Tártaro y se convierte en el rey supremo de los dioses. A continuación se casa con su hermana de Hera y establece su residencia definitiva en el monte Olimpo.

Sin embargo, pese a su rotunda victoria, su reinado se vio amenazado varias veces. Las dos más graves fueron la Gigantomaquia y el ataque de Tifón.

La Gigantomaquia se produjo como consecuencia de la enemistad de Gea contra Zeus por haber encerrado éste dentro de ella a los Titanes. Así pues, la diosa madre anima a los Gigantes a que desafíen el poder de Zeus, por lo que éstos, tras amontonar miles de enormes piedras unas encima de otras, llegan hasta el Olimpo. Previamente, un oráculo había informado a Zeus de que sólo podría vencer a los Gigantes con la ayuda de un mortal, ayuda que obtiene de su hijo Hércules. Así pues, ambos derrotan a los Gigantes y los sepultan debajo de diferentes islas y montañas.

Después de la Gigantomaquia, Gea engendra espontáneamente a Tifón, horrible ser de un descomunal tamaño, que con su frente tocaba las estrellas, que de sus manos surgían cien cabezas de serpiente, de su torso cientos de alas y de sus extremidades inferiores varios anillos cubiertos por miles de víboras. Así pues, tras el desconcierto inicial, los dioses, incluido Zeus, huyen a Egipto y allí consiguen reorganizarse. Luego entablan una terrible lucha contra Tifón en la que vuelve a vencer Zeus, que decide enterrarlo bajo el volcán Etna en la isla de Sicilia. De este modo, los sicilianos explicaban que las erupciones y los terremotos causados por este volcán son los intentos de Tifón por liberarse.

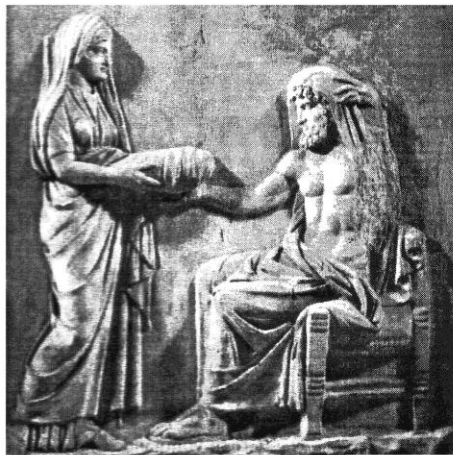
- Cuenta el origen de los dioses utilizando las imágenes siguientes:



Rea-Cibeles



Crono



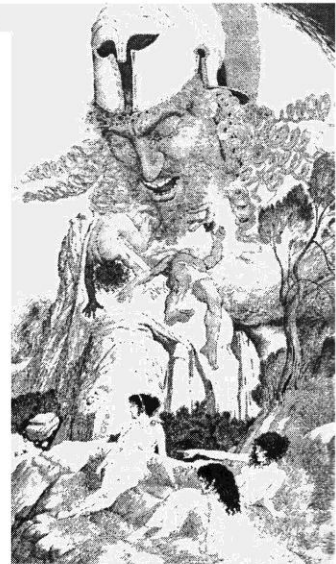
Rea dando piedra a Crono



Zeus, Pan y Amaltea



Zeus y Metis



Crono vomitando hijos

- Pon en orden los siguientes episodios del destronamiento de Crono:

- A) Los Titanes son derrotados y Atlas es castigado a sostener el mundo
- B) Primero nacen Hestia, Deméter y Hera
- C) Rea engaña a Crono y le da una piedra
- D) Después nacen Hades, Posidón y Zeus
- E) Metis le da una pócima a Zeus
- F) Zeus y sus hermanos se convierten en los dioses supremos
- G) Los Cíclopes y los Hecatonquiros ayudan a Zeus en la guerra
- H) Zeus es criado y alimentado por la cabra Amaltea en Creta
- I) Crono se casa con su hermana Rea
- J) Los Curetes hacen ruido para que Crono no descubra a Zeus
- K) Los titanes eligen a Atlas como jefe
- L) Crono bebe la pócima y vomita a sus hijos
- M) Zeus y sus hermanos se rebelan contra la tiranía de su padre Crono
- N) Empieza la Titanomaquia
- O) Crono se come a sus hijos conforme nacen

RESPUESTAS	
1)	I
2)	
3)	
4)	
5)	
6)	
7)	
8)	
9)	
10)	
11)	
12)	
13)	
14)	
15)	

- Encuentra el personaje o da una pista del origen de los dioses:

PISTA	PERSONAJE
Fue el único hijo que Crono no se comió	
	REA
Se casó con su hermano y fue comida por su padre	
	DEMÉTER
Era prima de Zeus y le proporcionó el bebedizo	
	CURETES
Encabezó el ejército de Titanes contra Zeus	
	POSIDÓN
Los Cíclopes le regalaron un casco que le hacía invisible	
	HESTIA
Era una cabra y alimentó a Zeus cuando era pequeño	
	CRONO

- Explica la relación mitológica de las siguientes palabras y forma una frase con cada una de ellas:

Afrodisíaco

Venéreo

Cereales

Cronómetro

Vestal

Posidonia

Gigantesco

Pánico

- Resuelve la siguiente sopa de letras:

A	R	J	G	E	A	P
Z	E	U	S	G	R	L
P	A	P	O	D	E	U
O	S	I	T	C	H	T
S	A	T	U	R	N	O
I	R	E	M	O	N	N
D	U	R	A	N	O	L
O	J	U	N	O	S	A
N	E	P	T	U	N	O

NOMBRE GRIEGO NOMBRE LATINO

- 1)
- 2)
- 3)
- 4)
- 5)
- 6)
- 7)
- 8)
- 9)
- 10)
- 11)

